

## 6.1 Aanmelden met een wachtwoord

### Toegangsrechten

Elke gebruiker moet zich in het bedieningsniveau met zijn naam en wachtwoord aanmelden. Naargelang de instellingen ontvangt elke gebruiker verschillende toegangsrechten.

Prioriteit	Toegangsrechten	Wat kan ik doen?
3	Parametreren, Configureren en Bedieningsniveau	Configureren onder F12, Parametreren onder F11 en Bedienen onder F2
2	Parametreren en Bedieningsniveau	Parametreren onder F11 en bedienen onder F2.
1	Bedieningsniveau	Bedienen onder F2 en setpointbepaling in groepsbeelden

⇒ Hoofdstuk 4.2.3 „Wachtwoord-administratie“

### Aanmelden

- \* F 10 indrukken of op de aanmeldbutton klikken



- \* Aanmelden aanklikken

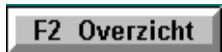
- \* Gebruikersnaam en wachtwoord invoeren
- \* OK aanklikken  
De naam van de gebruiker verschijnt rechtsboven in de statusregel.



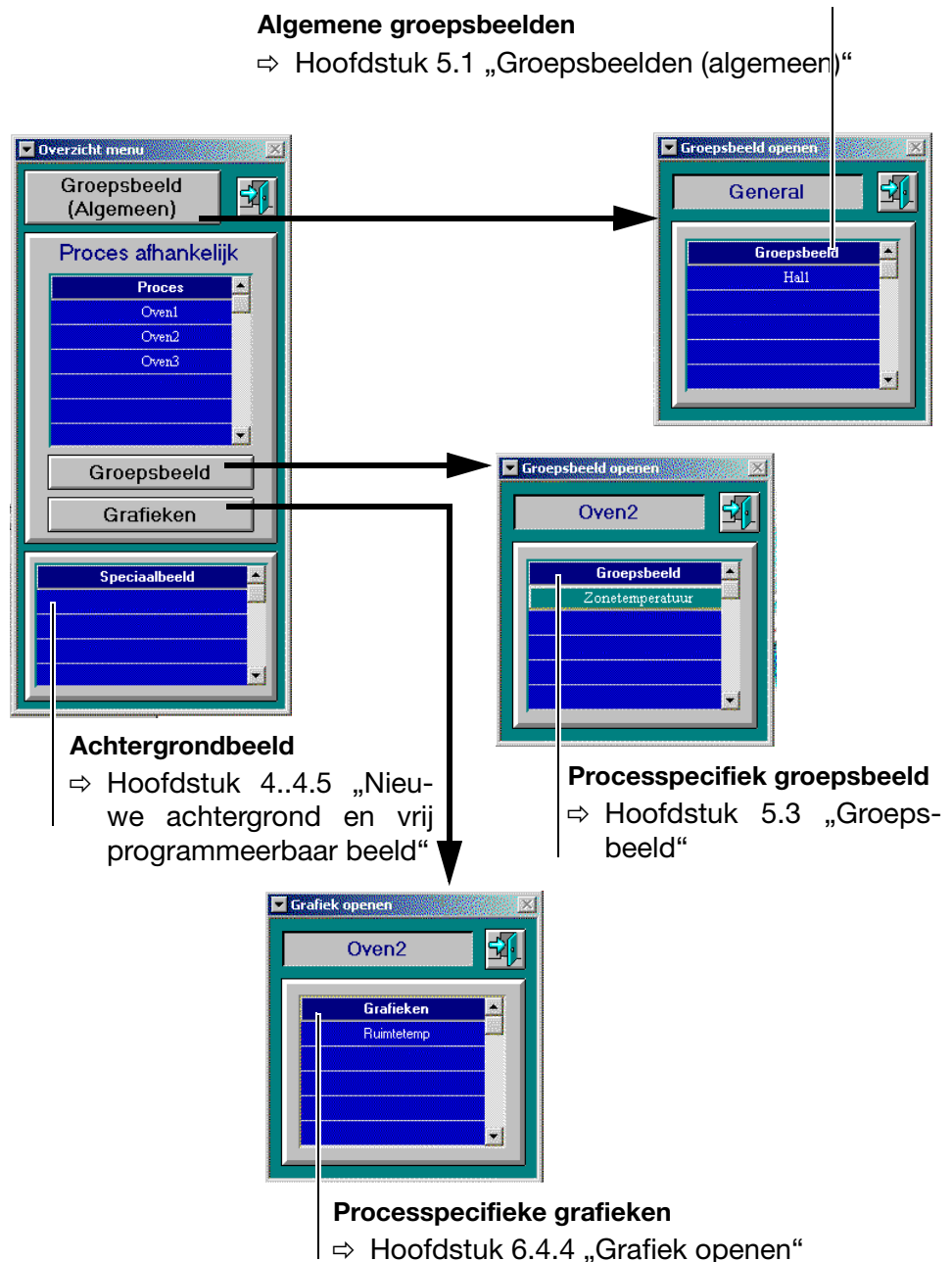
# 6 Bedienen

## 6.2 Overzicht

### 6.2.1 Met toets F2



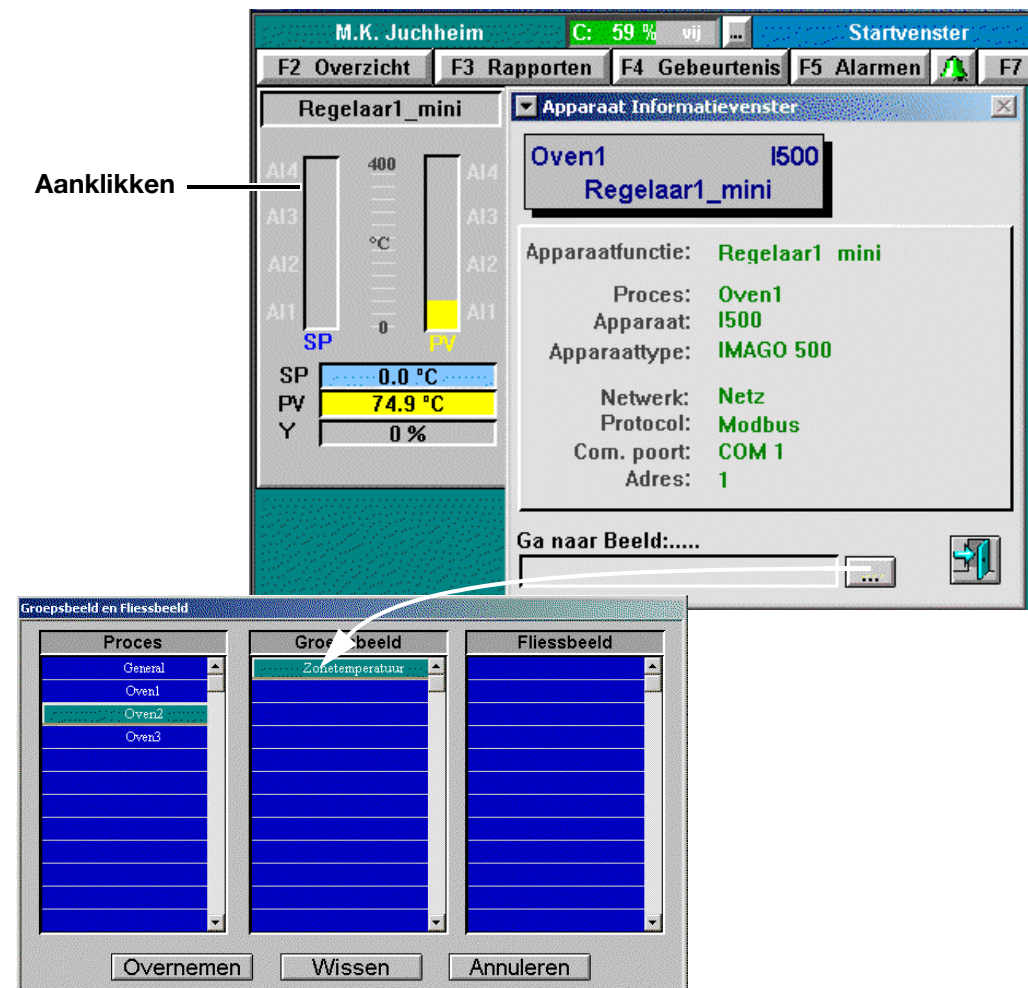
In dit menu kunnen groepen-, trend- en overzichtsschermen worden opgeroepen. Deze zijn opgedeeld in algemene en processpecifieke beelden. Bevindt men zich in een groepsbeeld dan kan met de toetsen PgUp en PgDn naar volgende of voorgaande beelden overschakelen.



## 6.2.2 Met de knoppenbalk

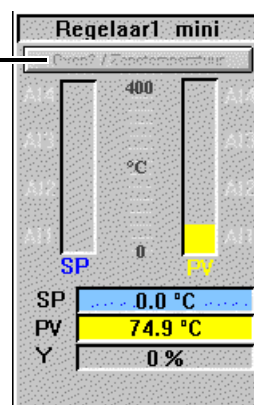
### Knoppen activeren

In een willekeurig groepsbeeldobject kan men een knop (pijl) invoegen, die naar een ander groepsbeeld overschakeld. Klik op de beschrijving van een groepsbeeldobject kan in de onderste regel van de openstaande menu's opgegeven worden, naar welk andere groepen- of overzichtsscherm gegaan moet worden.



\* Overnemen aanklikken

Aangeklikt schakeld deze knop naar het ingestelde groepsbeeld



## 6 Bedienen

### 6.3 Algemene groepsbeelden oproepen

Algemene groepsbeelden dienen ertoe, een overzicht over het totale proces te krijgen. Er kan bijv. een groepsbeeld zijn, die aantoont, welke instrumenten er op dat moment in gebruik zijn.

- \* Toets F2 indrukken



Venster sluiten

Selectie van de algemene groepsbeelden

- \* Gewenst groepsbeeld aanklikken

### 6.4 Groepsbeelden van het betreffende proces oproepen

- \* Gewenst proces aanklikken
- \* Toets groepsbeeld aanklikken

Alle groepsbeelden van het proces worden onder elkaar weergegeven.



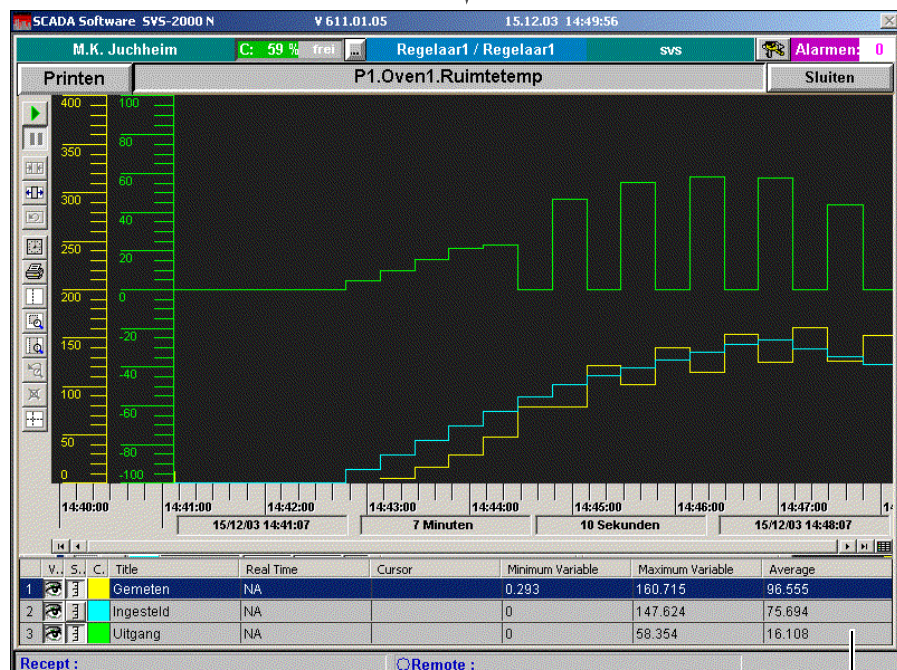
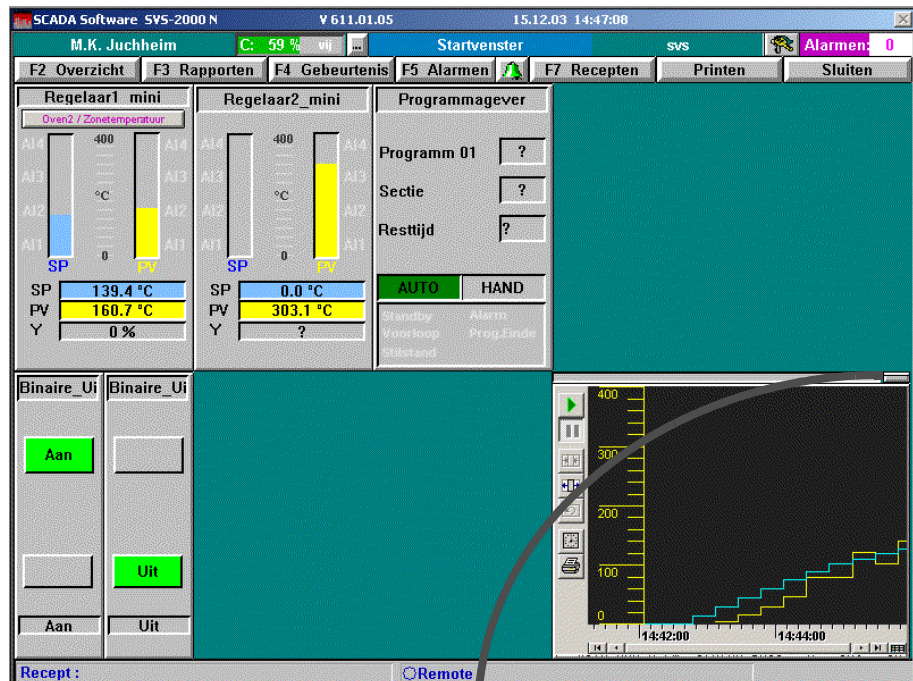
Venster sluiten

Selectie van de groepsbeelden

- \* Gewenst groepsbeeld aanklikken

## 6.4.1 Grafiek vergroten

Staan er één of meerdere grafieken binnen een groepsbeeld dan kan deze met de kleine knop rechts boven tot het hele beeldscherm vergroot worden.



Venster sluiten

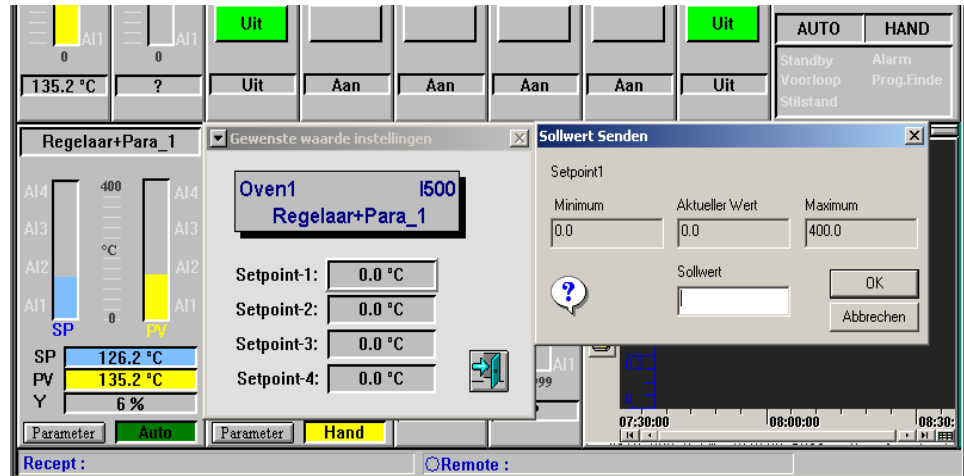
# 6 Bedienen

## 6.4.2 Instrumentfuncties

De bediening van de instrumentfuncties via SVS-2000 N gaat op dezelfde wijze als op het instrument zelf.

### Setpoint opgeven /wijzigen

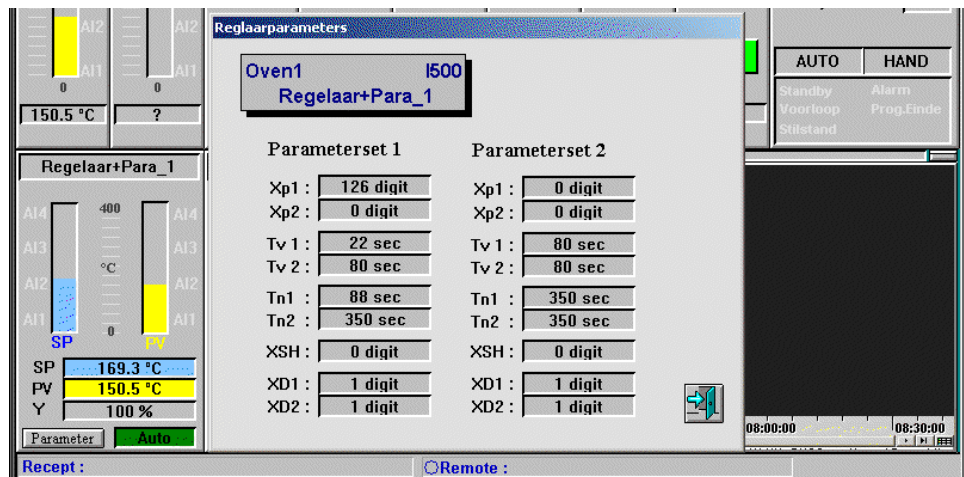
- \* In het groepsbeeld op het veld regelaarssetpoint SP klikken



- \* Setpoint invoeren
- \* Met OK bevestigen
- \* Venster sluiten

### Regelaarparameter wijzigen

- \* Toets *Parameter* (indien aanwezig) aanklikken



### Overschakelen naar andere beelden

- ⇒ Hoofdstuk 6.2.2 „Knoppenbalk“

## 6.4.3 PC-direct functies

Met deze functie is het mogelijk functies te activeren, zonder dat er een instrument voor nodig is. Deze functies bevatten geen I/O variabelen, die via hardlock vrijgegeven worden.

Achter het instrument pc-direct gaan de volgende functies verborgen:

Liste aller verfügbaren Funktionen		
Name	Interner Name	
AEin01_manuell	AE01_man	
AEin02_manuell	AE02_man	
AEin03_manuell	AE03_man	10 Analogeingangswaarde
AEin04_manuell	AE04_man	
AEin05_manuell	AE05_man	
AEin06_manuell	AE06_man	
AEin07_manuell	AE07_man	
AEin08_manuell	AE08_man	
AEin09_manuell	AE09_man	
AEin10_manuell	AE10_man	
AAus01_manuell	AA01_man	10 Analogue Ausgangswaarde
AAus02_manuell	AA02_man	
AAus03_manuell	AA03_man	
AAus04_manuell	AA04_man	
AAus05_manuell	AA05_man	
AAus06_manuell	AA06_man	
AAus07_manuell	AA07_man	
AAus08_manuell	AA08_man	
AAus09_manuell	AA09_man	
AAus10_manuell	AA10_man	
BEin01_manuell	BE01_man	10 Binaireingangswaarde
BEin02_manuell	BE02_man	
BEin03_manuell	BE03_man	
BEin04_manuell	BE04_man	
BEin05_manuell	BE05_man	
BEin06_manuell	BE06_man	
BEin07_manuell	BE07_man	
BEin08_manuell	BE08_man	
BEin09_manuell	BE09_man	
BEin10_manuell	BE10_man	
BAus01_manuell	BA01_man	10 Binaire Ausgangswaarde
BAus02_manuell	BA02_man	
BAus03_manuell	BA03_man	
BAus04_manuell	BA04_man	
BAus05_manuell	BA05_man	
BAus06_manuell	BA06_man	
BAus07_manuell	BA07_man	
BAus08_manuell	BA08_man	
BAus09_manuell	BA09_man	
BAus10_manuell	BA10_man	
Alarm01_manuell	AL01_man	10 Alarm
Alarm02_manuell	AL02_man	
Alarm03_manuell	AL03_man	
Alarm04_manuell	AL04_man	
Alarm05_manuell	AL05_man	
Alarm06_manuell	AL06_man	
Alarm07_manuell	AL07_man	
Alarm08_manuell	AL08_man	
Alarm09_manuell	AL09_man	
Alarm10_manuell	AL10_man	Omzetting van getal naar tekst
Nummer01_in_Text	Nr1toTxt	
Nummer02_in_Text	Nr2toTxt	
Nummer03_in_Text	Nr3toTxt	
Nummer04_in_Text	Nr4toTxt	
Nummer05_in_Text	Nr5toTxt	
Zähler01_plus_1	CNT1_inc	Impulsteller
Zähler02_plus_1	CNT2_inc	
Zähler03_plus_1	CNT3_inc	
Manu1Reportdaten	Report1	
Manu2Reportdaten	Report2	
Report3_Multi	Report3	
Integral_Minute	INTGL_MM	Integrale uren, minuten
Integral_Stunde	INTGL_HH	⇒ Hoofdstuk 4.2.2 „Functie integrale uren, minuten
F_Weit	F_WERT	
Min_Max_Wert_1	Min_Max1	
Min_Max_Wert_2	Min_Max2	Min.- en max. waarde
Neuer_Alarm	NewAlarm	
Neues_Geraet	NewEQP_1	
Neues_Geraet_2	NewEQP_2	
Rahmen_1_fach	Rahmen1	
Rahmen_2_fach	Rahmen2	

# 6 Bedienen

## INTERN1 rapport

De productgegevens kunnen via deze functie ingegeven worden en via deze functie kan ook een rapport gestart worden.

- \* Toets  aanklikken (beeld zoeken)

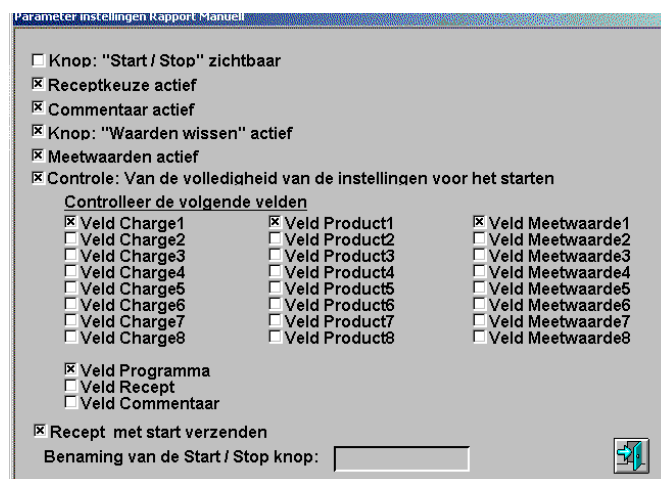
Hier kunnen max. 8 verschillende chargegegevens ingegeven worden. Dit is bij een rapport nodig, waarvan het proces gelijke start- en stopvoorwaarden bezit, maar uit verschillende producten samengesteld zijn, zoals bijv. bij het inbranden van gelakte kunststofdelen van de verschillende fabricanten.



**Starten en stoppen**

- \* Parameter aanklikken (alleen aangevinkte instellingen worden weergegeven)

## Uiterlijk van het invoervenster instellen




Deze invoer kan later als zoekcriteria dienen en het zoeken naar rapporten vergemakkelijken.

⇒ Hoofdstuk 6.5 „Rapporten“

Deze functie is nodig wanneer bij een rapport alleen informatie voor chargegegevens nodig is.

## INTERN2 Rapport



\* Parameter aanklikken (alleen de geselecteerde instellingen worden weergegeven)



## Rapport3-multi

Deze functie voor registratie van de chargegegevens maakt het mogelijk een continu-proces op te delen in verschillende rapporten.



\* Nieuwe rapport aanklikken

## 6 Bedienen

- \* Gegevens voor artikel 1 invoeren
- \* Met Ok bevestigen  
Het rapport start en staat net zo lang in de lijst totdat het weer beëindigd wordt.

Starttijd	Program	Batch	Product
15/12/2003 16:37:22.854	P1	Ei_12_12_03_01123	Eierkoeken
15/12/2003 16:40:36.252	P1	vmandel_12_12_03_0102	Gev. Amandelkoek

- \* Gefabriceerde artikel in de tabel aanklikken en op beëindigen drukken  
De invoer verdwijnt uit de lijst en wordt in het rapportzoekscherf opgenomen.

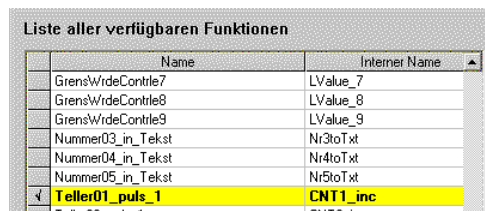
Proces	Starttijd	Eindtijd	Program	Batch	Product
Oven1	05/12/2003 09:42:24.236	05/12/2003 09:49:47.654	P23	Mo_03_12_03	Moppen
	05/12/2003 09:42:24.236	05/12/2003 09:49:47.654	P23	?	?
	05/12/2003 09:42:24.236	05/12/2003 09:49:47.654	P03	Moppen_05_12_03	Moppen
	09/12/2003 08:37:35.213	09/12/2003 08:39:21.726	Ja	Sev_09_12_03_1423	Gevkoeken
	11/12/2003 10:27:32.816	11/12/2003 11:21:38.177	P8	So_11_12_03	Soezen
	11/12/2003 11:21:39.198	12/12/2003 08:11:17.459	Ja	Spe_11_12_03_1113	Speculaas
	15/12/2003 14:42:47.397	15/12/2003 14:56:06.326	Ja	14_12_03_Grond	Bodem

### Impulsteller

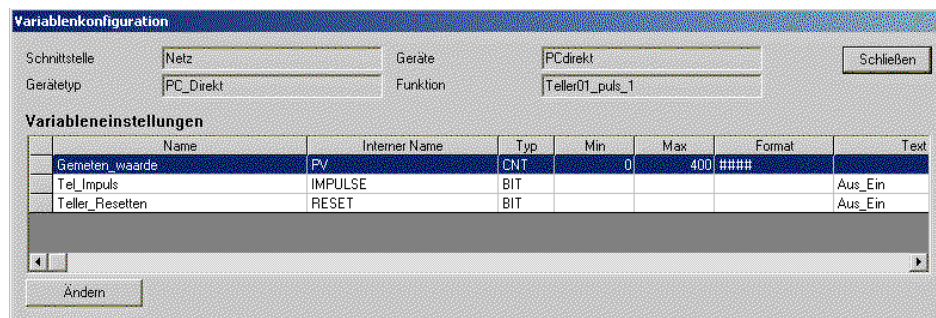
De impulsteller telt binaire signalen en geeft deze in het beeldscherm weer.

In het configuratieniveau wordt de verbinding van de variabelen op dezelfde wijze als bij de integrale functie gemaakt.

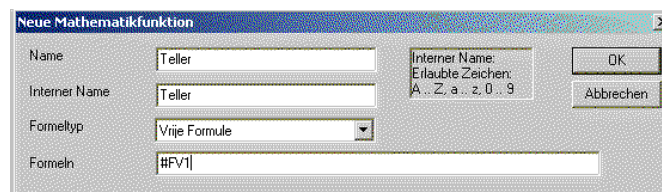
- \* Functie impulsteller activeren (vinkje)



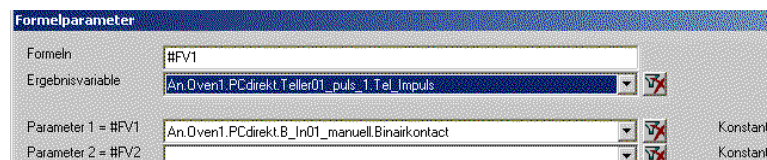
- \* In de variabelenconfiguratie het gewenste formaat instellen



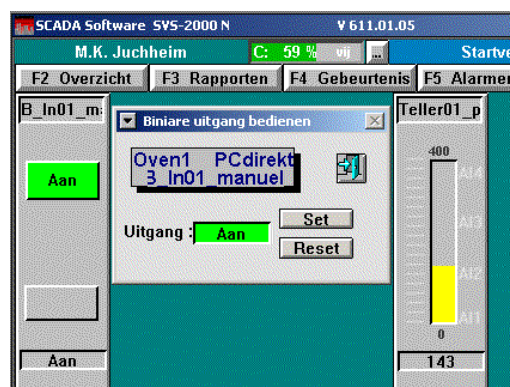
- \* Nieuwe wiskundige functie voor teller 1 aanmaken



- \* Telimpulsvariabele (ingangsvariabele) met een binair signaal verbinden



In dit voorbeeld verhoogt de teller bij het activeren van een binair pc-direct-sig-naal.



# 6 Bedienen

## Min\_Max\_waarde

- \* Functie Min\_Max\_waarde activeren (vinkje)

Liste aller verfügbaren Funktionen

Name	Interne Name
Nnummer04_in_Tekst	Nr4toTxt
Nnummer05_in_Tekst	Nr5toTxt
Teller02_puls_1	CNT2_inc
Teller03_puls_1	CNT3_inc
Integr_Minuten	INTGL_MM
Integr_Uren	INTGL_HH
F_Waarde	F_WERT
<b>Min_Max_Waarde_1</b>	<b>Min_Max1</b>
Min_Max_Waarde_2	Min_Max2
Nieuw_Alarm	NewAlarm
Receptzenden	REZ_SEND

- \* In de variabeleconfiguratie het gewenste formaat instellen

Variablenkonfiguration

Schnittstelle: Netz      Geräte: PCdirekt      Schließen

Gerätetyp: PC\_Direkt      Funktion: Min\_Max\_Waarde\_1

Variableneinstellungen

Name	Interne Name	Typ	Min	Max	Format	T
Display_datum	Date	TXI				
Display_tijd	Time	REG	0	86400	#h	
Gemeten_waarde_Eingang	INPUT	REG	0	400	### #u	
Maximalewaarde	Max	REG	0	400	### #u	
Minimalewaarde	Min	REG	0	400	### #u	

Andern

- \* Nieuwe wiskundige functie minmax1 aanmaken

Neue Mathematikfunktion

Name: MinMax1      Interne Name: MinMax1      Erlaubte Zeichen: A..Z, a..z, 0..9      OK      Abbrechen

Formeltyp: Vrije Formule

Formeln: #FV1

- \* Gemeten waarde-ingang van de Min-Max-functie (uitkomstvariabele) met een analog signaal verbinden

Formelparameter

Formeln: #FV1      OK      Abbrechen

Ergebnisvariable: An.Oven1.PCdirekt.Min\_Max\_Waarde.1.Gemeten\_waarde\_Eingang

Parameter 1 = #FV1: An.Oven1.PCdirekt.A\_In01\_manuell.Gemeten\_waarde      Konstante 1 = #FC1: 0

Parameter 2 = #FV2:      Konstante 2 = #FC2: 0

Parameter 3 = #FV3:      Konstante 3 = #FC3: 0

In dit voorbeeld neemt de Min-Max-functie een analog pc-direct-sigitaal waar

SCADA Software SVS-2000 V 610.01.09

M.K. Juchheim D: 61 % frei

F2 Übersicht      F3 Protokolle      F4 Ereignisse      F5 Alarm

AEin01\_m: 400 °C      90.0 °C

Min\_Max\_      Max: 100      Min: 80      Hold: 0      11:04:24 14/4/2000

Factory PCdirekt AEIn01\_manuell

Gerätestruktur: AFIn01\_manuell

Aufgabe: Factory      Gerät: PCdirekt      Gerätetyp: 1'Überck

Schnittstelle: Netzwerk      Typ: Modbus      Com. port: COM2      Adresse: 295

Verzweigen zum Bild:

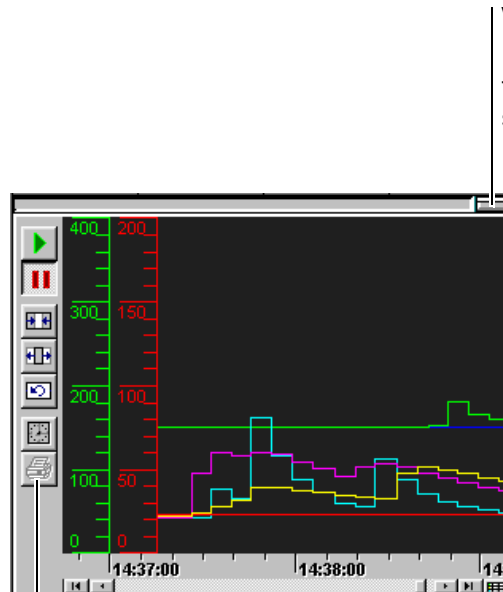
### 6.4.4 Grafieken oproepen

Grafieken zijn tijdgebonden beelden van processpecifieke analoge- of digitale signalen. In het configuratieniveau worden de gewenste variabelen geselecteerd en in het parameterniveau de visualisering vastgelegd, zoals bijv. kleuren van de lijnen.

Hier wordt het bijbehorende trendbeeld op het totale beeldscherm weergegeven en kan met speciale functies beïnvloed worden.

#### Weergave, vergroting

Op de X-as is de tijd en op de Y-as het meetbereik van de variabelen opgegeven. De variabelen verschijnen ononderbroken van rechts naar links in de ingestelde kleur.



#### Vergroting

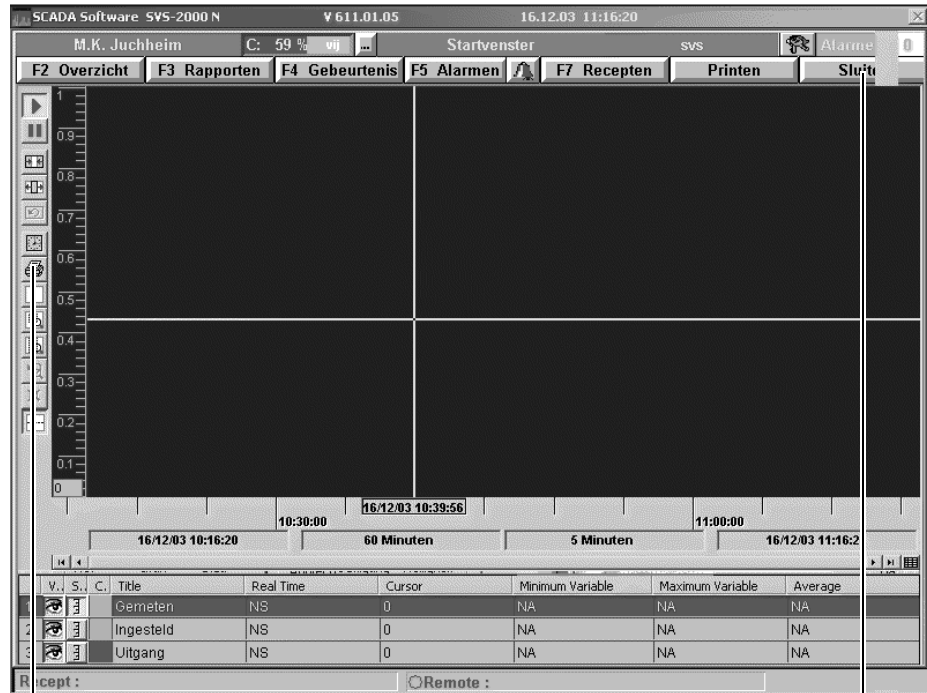
Indien aangeklikt wordt de grafiek over het gehele SVS-beeldscherm vergroot.

#### Funcielijst

Links van de grafiek; Biedt hulpfuncties en instelmogelijkheden voor de weergave van de grafiek.

- \* F2 indrukken
- \* Proces selecteren
- \* Trends aanklikken
- \* Dubbelklikken op het gewenste trendbeeld

# 6 Bedienen



## Speciale functies

Run, pause, verkleinen, vergroten, herstellen, historisch, printen

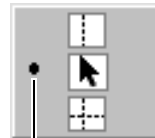
## Sluiten

Sluit de grafiek



Grafiekvariabelen worden ononderbroken van rechts naar links weergegeven.

## Cursorweergave



-verticale lijn  
-pijl  
-hulplijnen

## Actieve functie



Stopt de actualisering van het trendbeeld



Verkleint het tijdsbereik



Vergroot het tijdsbereik



Instellingen ongedaan maken



Maakt het bekijken van oude meetgegevens mogelijk (historische gegevens)

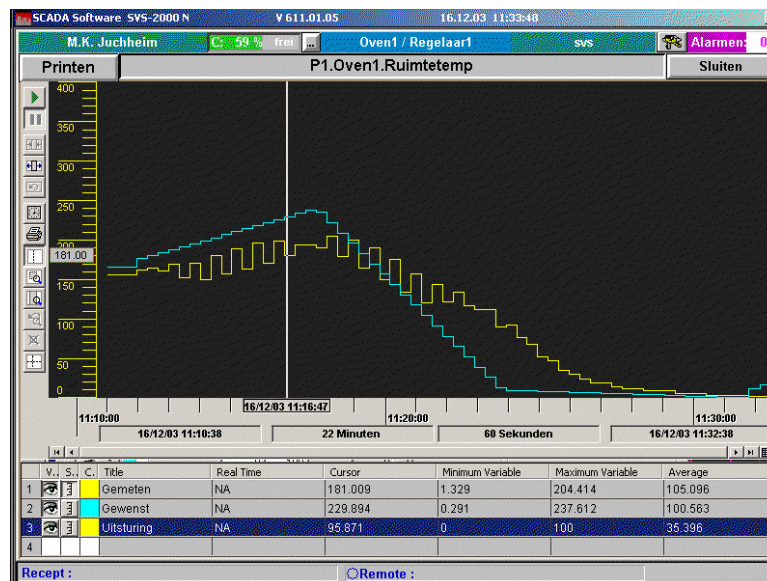
- \* Het kloksymbool indrukken



- \* Start- en eindtijd opgeven
- \* OK aanklikken

**Gemeten  
waarde  
weergeven**

In de schaalverdeling op de Y-as wordt de gemeten waarde weergegeven, welke voor de variabelen op de aangeklikte positie actueel zijn.



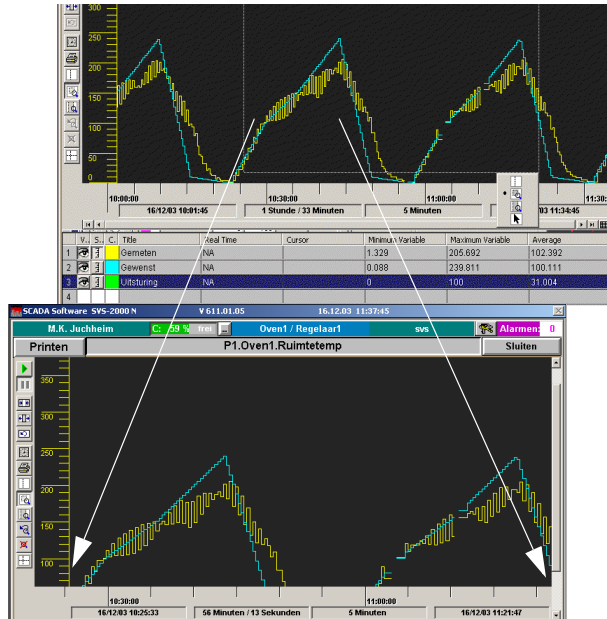
# 6 Bedienen

## Loep

- \* Linker muisknop indrukken, vasthouden en een kader trekken

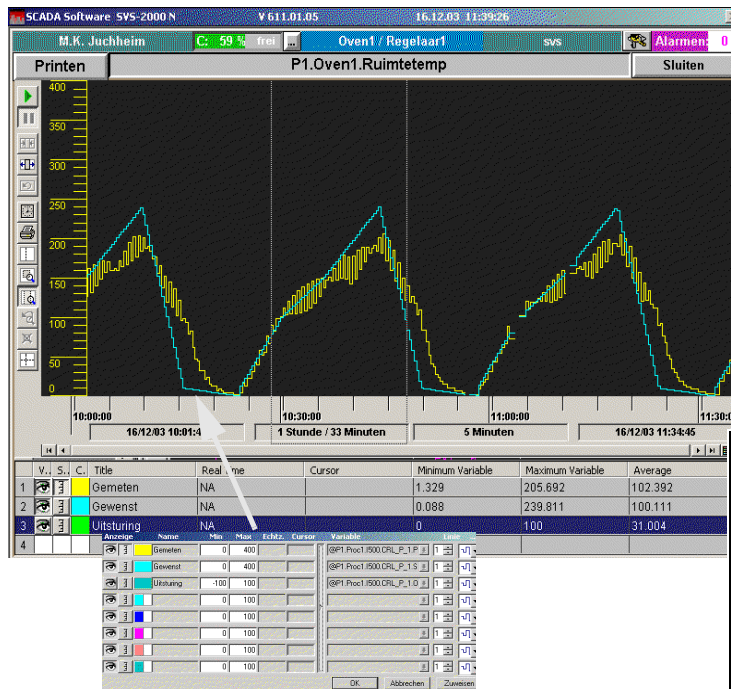


De waarden binnen het gemarkeerde kader worden op de tijd-as en in amplitude richting vergroot weergegeven.



## Tijdvenster

- \* Linker muisknop indrukken en vasthouden



**Speciale functies**  
Kleurinstellingen van de weergegeven curven, richtlijn Y-as

Het door de 2 lijnen begrensde bereik wordt op de tijd-as vergroot afgebeeld.

## Grafiek sluiten

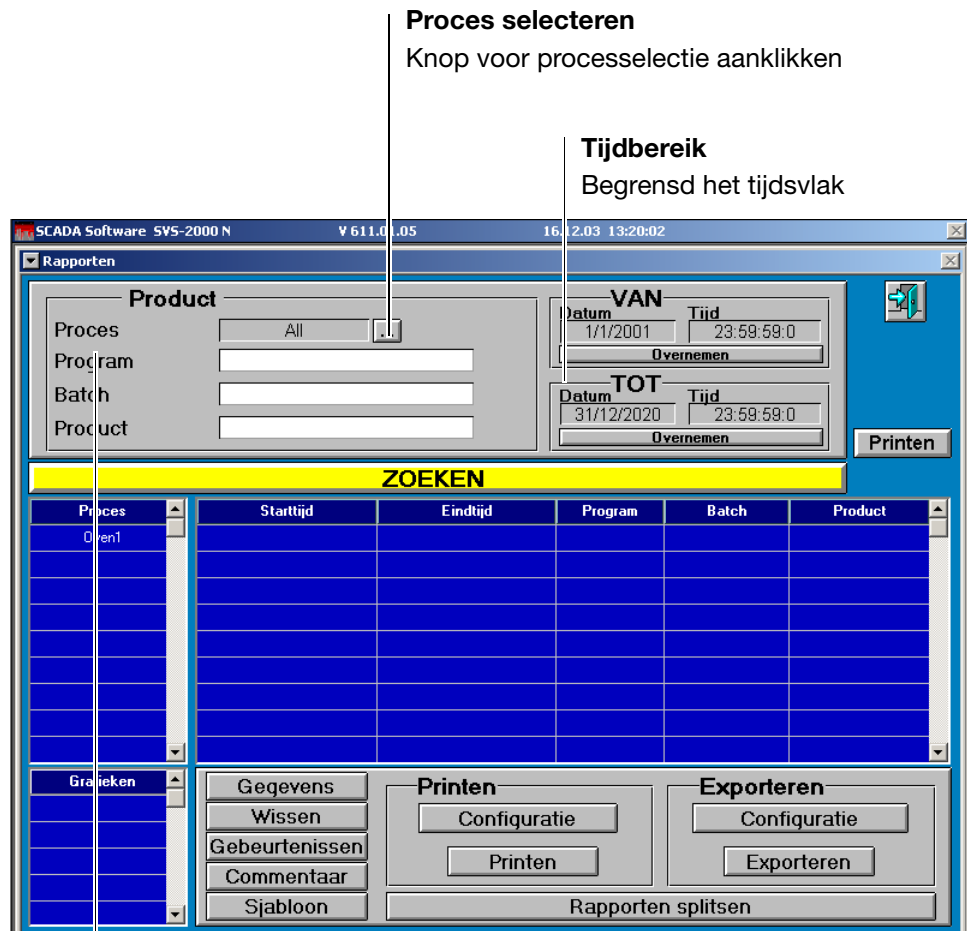
- \* Sluiten aanklikken



## 6 Bedienen

Deze functie zoekt rapporten met behulp van meerdere instelmogelijkheden. Het is mogelijk m.b.v. 5 verschillende criteria te zoeken.

- Processen, waarin de charge geproduceerd werd
- Elk van de 3 ingestelde charge-gegevens
- Tijdsvlak



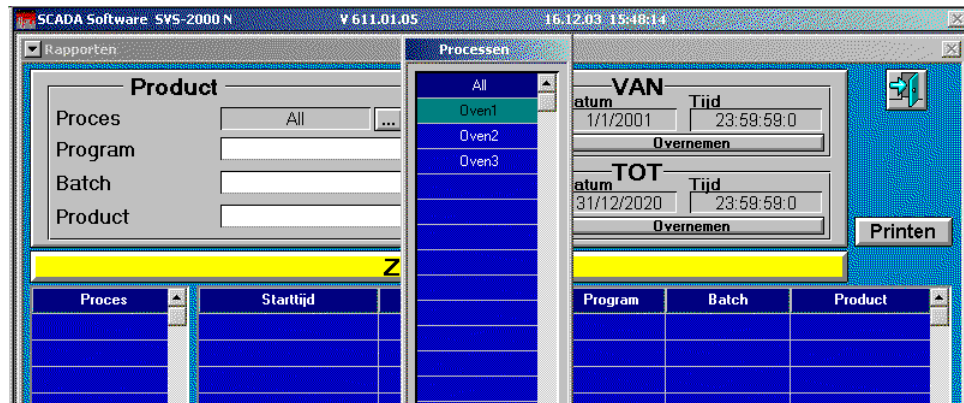
### Charge-gegevens wijzigen

Indien aangeklikt wordt een venster geopend voor het invoeren van nieuwe gegevens



## Naar proces- sen zoeken

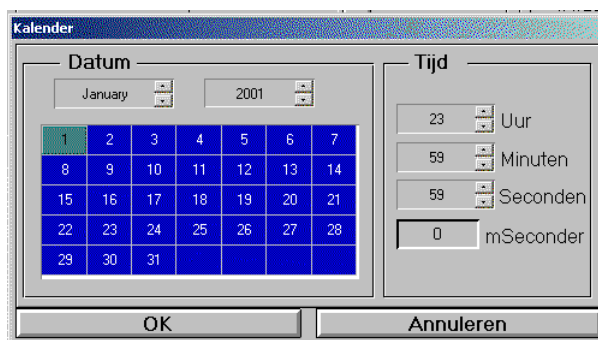
- \* Knop voor processelectie aanklikken



- \* Gewenst proces selecteren
- \* Met OK bevestigen
- \* Eventueel bekende chargegegevens invoeren

## Tijdbereik begrenzen

- \* Tijdbereik *Van instellen* aanklikken



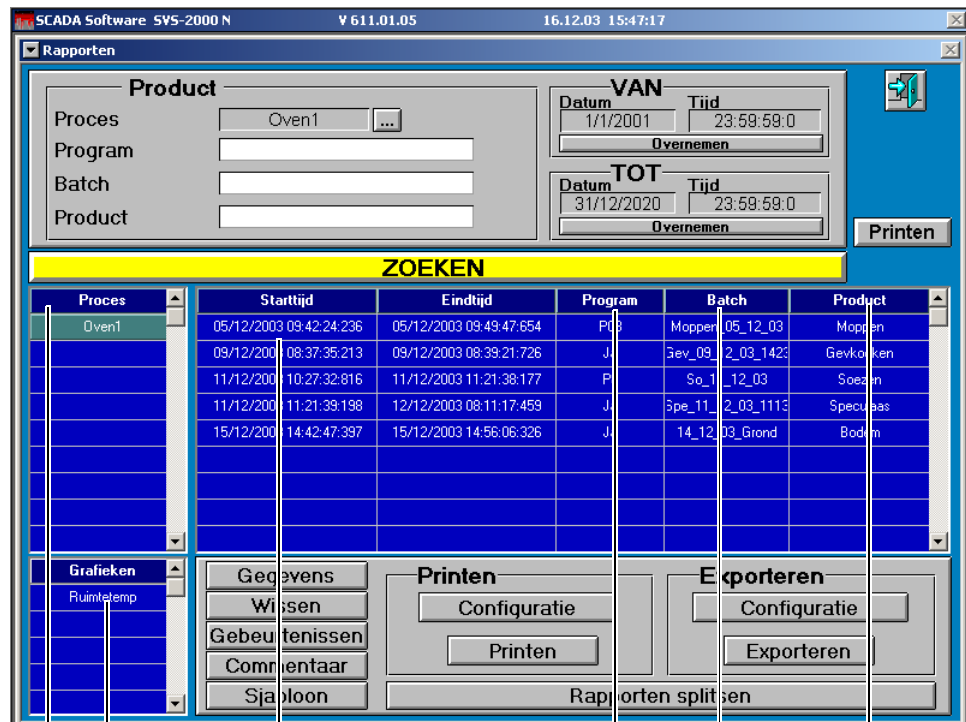
- \* Periode invoeren, waar vanaf het rapport gezocht moet worden
- \* Met OK bevestigen
- \* Invoer voor het tijdbereik *Tot* → *instellen* herhalen

In de lijst verschijnen alle processen, die voldoen aan de opgegeven specificaties.

# 6 Bedienen

## 6.5.2 Zoekresultaten weergeven

- \* Gegevens invoeren, die het rapportzoeken begrenzen (tijdbereik, productnaam)
- \* Knop zoeken aanklikken



Charge-gegevens te wijzigen  
⇒ Hoofdstuk 6.5 „Rapporten“

Start en einde van het rapport  
Dag, maand, jaar, tijd

### Grafieken

Hier worden grafieken in een lijst opgesomd, wanneer voor het gezochte proces een trendbeeld gedefiniëerd is.

### Processen

Hier verschijnen de gevonden processen, waarvan een rapport werd opgeslagen

In het zoekvenster worden in een lijst alle rapporten weergegeven, welke voldoen aan de zoekcriteria bij het geselecteerde proces.

## 6.5.3 Speciale functies

### Hardcopy

Drukt beeldscherm af



### Sjabloon

Instelbaar ontwerp voor regelmatig terugkerende commentaarteksten waaraan het rapport gekoppeld is  
⇒ Hoofdstuk 6.5.4 „Printen“

### Commentaar

Vrij te wijzigen tekst als extra informatie bij het rapport

### Gebeurtenis

Logfile van de geselecteerde rapporten verschijnt

### Wist geselecteerde rapporten

Alleen na opgave van het wachtwoord mogelijk

### Chargengegevens

Achteraf invoeren en wijzigen van charge-gegevens

# 6 Bedienen

## 6.5.4 Printen

Deze functie configureert de print van een rapport en voert deze ook uit.



Pas wanneer een print geconfigureerd is, kan deze geprint worden.



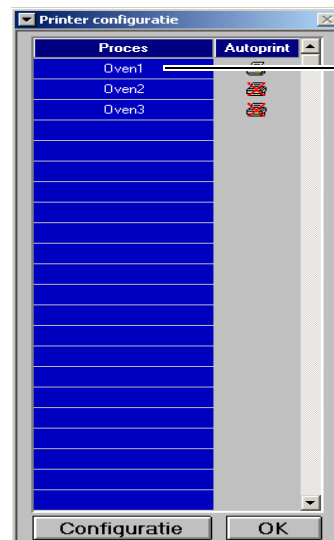
**Printmenu**  
Configuratie

**Handmatig**

Print van hierboven geselecteerde rapporten

### Configureren

\* *Configureren* aanklikken



Voor alle aangevinkte processen worden de rapporten automatisch geprint

- \* Aanklikken, van welk proces het opgeslagen rapport automatisch na rapporteinde geprint moet worden (vinkje).
- \* *Configuratie* aanklikken



### Commentaar

Eventuele commentaartekst wordt afgedrukt

### Logfile

Drukt gebeurtenislijst af

### Grafieken

Zijn er voor het proces grafieken beschikbaar, dan verschijnen deze hier, en kunnen eventueel geprint worden wanneer deze aangevinkt zijn. Voorwaarde is, dat dit ook onder "numerieke waarden" aangegeven wordt.

### Lijst

Meetwaarden op tijd geordent in tabelvorm

### Grafiek

Gewenste grafieken worden afgedrukt

- \* Met OK bevestigen

Printen

- \* Printen aanklikken

Het geselecteerde rapport wordt zoals ingesteld afgedrukt.

# 6 Bedienen

## Commentaar

**M.K. Juchheim** **Chargerapport- Oven1** 16/12/03  
**SVS2000 N**

<b>Batch</b>	Spe_11_12_03_1113	<b>Product</b>	Speculaas	<b>Program</b>	Ja
<b>Start</b>	11/12/2003 11:21:39	<b>Stop</b>	12/12/2003 08:11:17	<b>Duur</b>	20:49:38

**Charge gegevens**

**Start :** 11/12/2003 11:21:39      **Stop :** 12/12/2003 08:11:17

**Program** Ja

<b>Batch</b>	<b>Nr1:</b> Spe_11_12_03_1113	<b>Product</b>	<b>Nr1:</b> Speculaas
<b>Batch</b>	<b>Nr2:</b>	<b>Product</b>	<b>Nr2:</b>
<b>Batch</b>	<b>Nr3:</b>	<b>Product</b>	<b>Nr3:</b>
<b>Batch</b>	<b>Nr4:</b>	<b>Product</b>	<b>Nr4:</b>
<b>Batch</b>	<b>Nr5:</b>	<b>Product</b>	<b>Nr5:</b>
<b>Batch</b>	<b>Nr6:</b>	<b>Product</b>	<b>Nr6:</b>
<b>Batch</b>	<b>Nr7:</b>	<b>Product</b>	<b>Nr7:</b>
<b>Batch</b>	<b>Nr8:</b>	<b>Product</b>	<b>Nr8:</b>

**Commentaar**

Achteraf kan een Rapport van commentaar/extra informatie voorzien worden. Deze informatie wordt via het zoekvenster toegevoegd.

## Gebeurtenissen

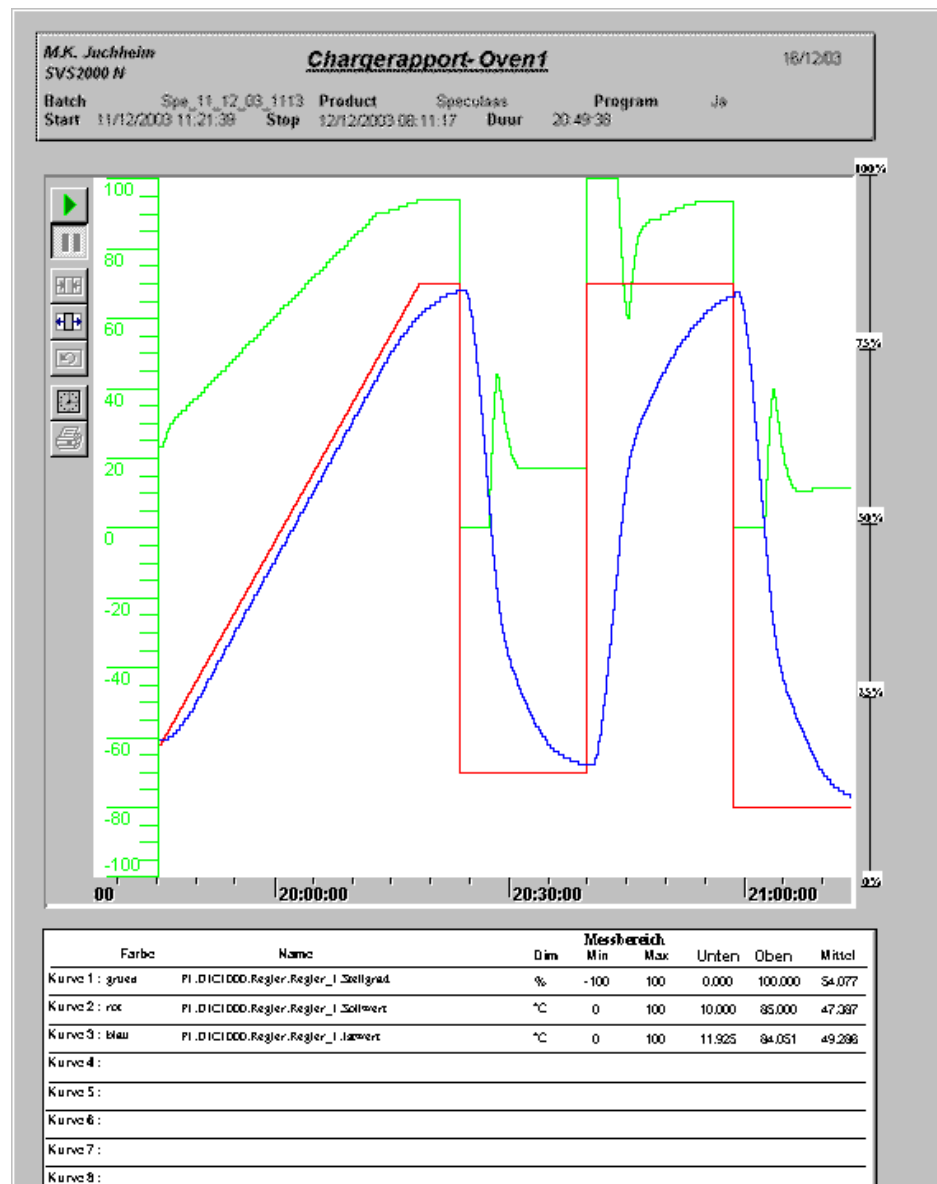
**M.K. Juchheim** **Chargerapport- Oven1** 16/12/03  
**SVS2000 N**

<b>Batch</b>	Spe_11_12_03_1113	<b>Product</b>	Speculaas	<b>Program</b>	Ja
<b>Start</b>	11/12/2003 11:21:39	<b>Stop</b>	12/12/2003 08:11:17	<b>Duur</b>	20:49:38

**Eventlist**

Datum Tijd	Naam	Alarmtekst	Status	Waarde
27/12/98 19:45:20	DIC1000.Regler.Regler_1.Sollwerte_setzen (P1.		Sende Register	5
27/12/98 19:45:26	DIC1000.Regler.Regler_1.Sollwert_1 (P1.DICON.	SVS	Sende Register	
27/12/98 19:45:27	DIC1000.Regler.Regler_1.Sollwerte_setzen (P1.		Sende Register	
27/12/98 20:23:41	DIC1000.Regler.Regler_1.Sollwert_1 (P1.DICON.	SVS	Sende Register	
27/12/98 20:23:41	DIC1000.Regler.Regler_1.Sollwerte_setzen (P1.		Sende Register	
27/12/98 20:39:52	DIC1000.Regler.Regler_1.Sollwert_1 (P1.DICON.	SVS	Sende Register	
27/12/98 20:39:52	DIC1000.Regler.Regler_1.Sollwerte_setzen (P1.		Sende Register	
27/12/98 20:58:32	DIC1000.Regler.Regler_1.Sollwert_1 (P1.DICON.	SVS	Sende Register	
27/12/98 20:58:32	DIC1000.Regler.Regler_1.Sollwerte_setzen (P1.		Sende Register	
27/12/98 21:13:31	DIC1000.Regler.Binär_Eingang_1.Binärkontakt_1		zu 0	

## Grafiek



# 6 Bedienen

## Lijst

<i>M.K. Juchheim</i> <i>SVS2000</i>		<b>PROTOKOLL- DIC1000</b>				14/01/99		
Charge	Produkt :	Prog :						
Start 27/12/1998 19:45:16:700	Stopp : 27/12/1998 21:13:31:520							
<b>Protokoll-Daten</b>								
Datum Zeit	Kurve 1	Kurve 2	Kurve 3	Kurve 4	Kurve 5	Kurve 6	Kurve 7	Kurve 8
27/12/98 20:36:16	17.079	15.000	17.553	0.000	0.000	0.000	0.000	0.000
27/12/98 20:37:16	17.079	15.000	17.046	0.000	0.000	0.000	0.000	0.000
27/12/98 20:38:16	17.079	15.000	16.541	0.000	0.000	0.000	0.000	0.000
27/12/98 20:39:16	17.079	15.000	16.039	0.000	0.000	0.000	0.000	0.000
27/12/98 20:40:16	100.000	85.000	16.039	0.000	0.000	0.000	0.000	0.000
27/12/98 20:41:16	100.000	85.000	18.771	0.000	0.000	0.000	0.000	0.000
27/12/98 20:42:16	100.000	85.000	26.937	0.000	0.000	0.000	0.000	0.000
27/12/98 20:43:16	100.000	85.000	38.384	0.000	0.000	0.000	0.000	0.000
27/12/98 20:44:16	79.334	85.000	50.164	0.000	0.000	0.000	0.000	0.000
27/12/98 20:45:16	62.633	85.000	59.621	0.000	0.000	0.000	0.000	0.000
27/12/98 20:46:16	81.360	85.000	64.019	0.000	0.000	0.000	0.000	0.000
27/12/98 20:47:16	86.645	85.000	66.639	0.000	0.000	0.000	0.000	0.000
27/12/98 20:48:16	88.670	85.000	69.249	0.000	0.000	0.000	0.000	0.000
27/12/98 20:49:16	89.676	85.000	71.334	0.000	0.000	0.000	0.000	0.000
27/12/98 20:50:16	89.676	85.000	73.434	0.000	0.000	0.000	0.000	0.000
27/12/98 20:51:16	91.698	85.000	75.530	0.000	0.000	0.000	0.000	0.000
27/12/98 20:52:16	92.717	85.000	77.080	0.000	0.000	0.000	0.000	0.000
27/12/98 20:53:16	92.717	85.000	78.633	0.000	0.000	0.000	0.000	0.000
27/12/98 20:54:16	93.721	85.000	79.654	0.000	0.000	0.000	0.000	0.000
27/12/98 20:55:16	93.721	85.000	81.204	0.000	0.000	0.000	0.000	0.000
27/12/98 20:56:16	93.721	85.000	82.224	0.000	0.000	0.000	0.000	0.000
27/12/98 20:57:16	93.721	85.000	82.734	0.000	0.000	0.000	0.000	0.000
27/12/98 20:58:16	93.721	85.000	83.238	0.000	0.000	0.000	0.000	0.000
27/12/98 20:59:16	0.000	10.000	83.744	0.000	0.000	0.000	0.000	0.000
27/12/98 21:00:16	0.000	10.000	77.681	0.000	0.000	0.000	0.000	0.000
27/12/98 21:01:16	0.000	10.000	66.474	0.000	0.000	0.000	0.000	0.000
27/12/98 21:02:16	0.000	10.000	52.794	0.000	0.000	0.000	0.000	0.000

## 6.5.5 Exporteren

Indien de meetwaarden in andere programma's verder verwerkt moeten worden dan kunt u deze exporteren in een bestand.



Alleen indien „exporteren“ geconfigureerd is, kunt u exporteren.

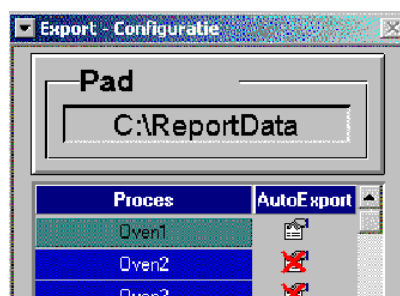


Exportmenu  
Configuratie

### Handmatig

Export van het hierboven geselecteerde rapport

- \* Configuratie aanklikken



- \* Aanklikken welk proces automatisch geëxporteerd moet worden.
- \* Pad opgeven

## 6 Bedienen

---

- \* Configuratie aanklikken



- \* Bestandsnaam opgeven
- \* Met OK bevestigen

### Exporteren

Het geselecteerde rapport wordt geconfigureerd en naar een bestand met de aangegeven naam geëxporteerd.

## 6.6 Gebeurtenissen

### F4 Gebeurtenis

Alle grensoverschrijdingen van analoge variabelen en binaire schakelfuncties worden in de eventlijst in chronologische volgorde geregistreerd. De schakelgrens bij analoge variabelen en de schakelflank bij binaire variabelen, alsook de tekst daarbij worden in het configuratieniveau ingesteld.

⇒ Hoofdstuk 4.3.7 „Variabelenformaat instellen“



### Globaal

In deze lijst worden alle gebeurtenissen geregistreerd, afkomstig van het totale proces.

Datum	Tijd	Gebeurtenistekst	Status	Waarde
28/03/00	10:50:23		Alarm aus - nicht quittiert (	90.0 °C)
28/03/00	10:54:10	svs	Start Sitzung	
28/03/00	10:54:14	Siedepunkt	Alarm ein - nicht quittiert (	100.0 °C)
28/03/00	11:01:49	Siedepunkt	Anwender Quittierung	
28/03/00	11:01:49	Siedepunkt	Alarm ein - quittiert	
28/03/00	11:09:00	svs	Start Sitzung	
28/03/00	11:15:55	svs	Start Sitzung	
28/03/00	11:16:00	Siedepunkt	Alarm aus	( 90.0 °C)
28/03/00	11:16:19	Siedepunkt	Alarm ein - nicht quittiert (	120.0 °C)
28/03/00	11:16:40	Siedepunkt	Alarm aus - nicht quittiert (	90.0 °C)
28/03/00	11:25:26	svs	Start Sitzung	
28/03/00	11:26:26	svs	Start Sitzung	
28/03/00	11:26:32	Siedepunkt	Alarm ein - nicht quittiert (	100.0 °C)
28/03/00	11:26:59	svs Siedepunkt	Anwender Quittierung	
28/03/00	11:26:59	Siedepunkt	Alarm ein - quittiert	
28/03/00	11:28:33	Siedepunkt	Alarm aus	( 90.0 °C)
28/03/00	11:28:38	Siedepunkt	Alarm ein - nicht quittiert (	100.0 °C)
28/03/00	11:28:49	Siedepunkt	Alarm aus - nicht quittiert (	90.0 °C)
29/03/00	15:22:51	svs	Start Sitzung	
03/04/00	15:04:38	svs	Start Sitzung	

### Proces-specifiek

In deze lijst worden alleen nog gebeurtenissen geregistreerd, die van het geselecteerde proces afkomstig zijn.

Datum	Tijd	Gebeurtenistekst	Status	Waarde
09/03/00	09:37:11	svs	Start Sitzung	
09/03/00	09:46:55	svs	Start Sitzung	
09/03/00	09:52:21	svs	Start Sitzung	
09/03/00	10:43:52	svs	Start Sitzung	
21/03/00	07:20:09	svs	Start Sitzung	
21/03/00	07:49:29	svs	Start Sitzung	
21/03/00	07:52:21	svs	Start Sitzung	
21/03/00	08:00:23	svs	Start Sitzung	
21/03/00	08:01:41	svs	Start Sitzung	
27/03/00	10:59:41	svs	Start Sitzung	
28/03/00	09:37:58	svs	Start Sitzung	
28/03/00	09:43:37	svs	Start Sitzung	

# 6 Bedienen

## Functies van de menulijst

**Printen**  
Print van het geselecteerde alarm

**Filter tijdkenmerk**  
⇒ Hoofdstuk 6.6.1 „Filter tijdkenmerk“

**Aan-, afmelden**

**Alarm beantwoording**

**Zenden**

**Programma zenden**

**Bit(s) ongeldig**

**Bit uit**

**Bit aan**

**Alarmen uit**  
Onderdrukt de geselecteerde gebeurtenis

**Alarmen aan**  
Activeert de geselecteerde gebeurtenis

**Uitschakelen door operator**  
Weergave ongeldige gebeurtenissen, die door gebruiker onderdrukt zijn

**Ongeldig**  
Weergave van alle ongeldige gebeurtenissen

**Uitschakelen**  
Weergave niet actief, beantwoord alarm

**Uitschakelen**  
Weergave van een niet actief, onbeantwoord alarm

**Inschakelen**  
Weergave van een actief beantwoord alarm

**Inschakelen**  
Weergave van een actief, onbeantwoord alarm

## 6.6.1 Filter tijd

- \* Kloksymbool aanklikken



- \* In de kalender het tijdstip instellen, waarvanaf de gebeurtenissen in de lijst weergegeven moeten worden

# 6 Bedienen

## 6.7 Alarm

### F5 Alarmen

In de alarmlijst worden de grensoverschrijdingen van analoge variabelen en binaire alarmfuncties geregistreerd. Hier wordt alleen de laatste situatie van het alarm weergegeven. Beantwoorde alarmen worden niet weergegeven. In tegenstelling tot gebeurtenislijsten, die alle gebeurtenissen om de zoveel tijd meeschrijft.

### Beantwoorde alarmen

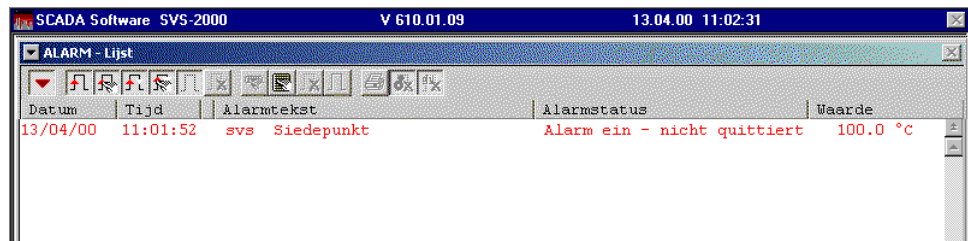
Of een variabele bij overschrijding in de alarmlijst opgenomen wordt, wordt in het configuratieniveau ingesteld. Ook de schakelgrens bij analoge variabelen en de schakeflank bij binaire variabelen, alsook de tekst daarbij worden daar ingesteld.

- ⇒ Hoofdstuk 4.3.7 „Variabelen-formaat instellen“  
Binaire variabelen wijzigen



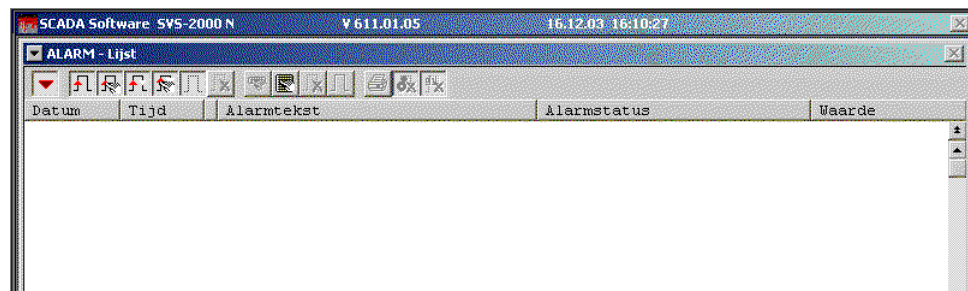
### Globaal

In deze lijst worden alle alarmmeldingen geregistreerd, die in alle processen zijn voorgevallen.



### Proces-specifiek

In deze lijst staan alleen de alarmmeldingen die van dit proces afkomstig zijn.





# 6 Bedienen

## 6.8 Recepten

### F7 Recepten

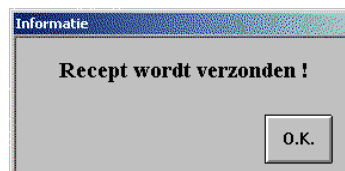
Hier wordt opgegeven naar welk proces recepten moeten worden overgedragen en op welk tijdstip deze gezonden moeten worden.

- \* F7 printen
- \* Proces selecteren  
Hier verschijnen alle beschikbare recepten voor dit proces



- \* Gewenst recept aanklikken  
Met *Zenden* meteen zenden of per datum of tijdstip zenden

### Zenden



### Per datum en tijdstip



- \* Datum in aangegeven formaat invoeren
- \* Tijdstip in aangegeven formaat invoeren
- \* Geselecteerd recept met toets > overnemen
- \* Actief aanklikken

## 6 Bedienen

Er kan voor hetzelfde proces nog een tweede starttijd voor een ander recept ingevoerd worden, die ook zoals net beschreven geactiveerd moet worden.

Recepten starten

Proces
Oven1
Oven2
Oven3

Zenden

Nr.	Recept
1	Voorverwarmen

Versturen op datum en tijd

16/12/03	16:45:00	<input checked="" type="checkbox"/> Actief
> 1	Voorverwarmen	
	00:00:00	Actief
> 1	Voorverwarmen	

### Actief

Is het recept verzonden, dan verdwijnt de x en i.p.v. de opgegeven tijd staat er 00:00:00

# 6 Bedienen

---